



Memòria 2023

Benvinguts/des,

Ens plau presentar-vos el resum de la Memòria Assistencial de 2023 de la nostra **Associació de Salut Mental Horta Guinardó, ASM Horta Guinardó** que inclou un recull d'activitat dels nostres programes i atencions especials realitzades per la nostra organització.

El nostre objectiu permanent és vetllar per garantir una pràctica ètica assistencial que promogui i respecti els drets humans, la llei d'autonomia del pacient de Catalunya del 2000 i els principis de la Convenció de Nacions Unides de Nova York sobre els drets i llibertat fonamentals de les persones amb discapacitat i la seva dignitat inherent

En vies de superació del que ha estat aquest llarg període pandèmic en el que s'ha treballat per mantenir l'accessibilitat i l'atenció de qualitat, volem destacar l'esforç que els nostres professionals han realitzat reforçant i tensionant la seva activitat per donar resposta al greu augment de la demanda per empitjorament de la salut mental i emocional, conseqüència de l'afectació social, laboral i econòmica de la població, no solament derivada del període de la pandèmia sinó resultat d'una crisi social molt més global, econòmica i d'estat de benestar.

El nostre sincer agraïment als Equips assistencial, així com als professionals no assistencials que han vetllat amb el seu esforç per a resguardar la intensa atenció que s'ha realitzat.

El 2023 ha estat un any d'alta intensitat de demanda en la que s'ha hagut de gestionar el fort creixement de visites no programades: visites urgents, visites per codi risc suïcidi (CRS), vistes preferents de caire social, etc. per tal de mantenir una accessibilitat prioritzada que recau sobre Equips comunitaris infradotats històricament i que a dia d'avui, no han assolit el finançament establert per la pròpia administració sanitària de l'any 2012, i a totes llums ja obsoleta.

Cal fer els deures i posar els recursos de personal professional adient en la primera línia d'atenció a la ciutadania, la Primària i la Primària especialitzada per evitar agreujament i cronificació d'estats emocionals que sense l'acompanyament i intervenció adient patològitzaran; apartar els CSMA de l'activitat preventiva i assistencial dels pacients amb trastorns moderats, redirigint exclusivament a l'atenció de persones amb TMG/ PCC provocarà una greu desatenció que repercutirà en pitjor evolució d'aquests.

Sense voler eludir el nostre compromís amb la salut de la població, creiem per altre banda àmpliament reconeguda, cal una seriosa reflexió com a ciutat i territori de tots els condicionants socials, laborals i econòmics que estant fent precària la nostra població i que davant la seva complexitat socioeconòmica global i manca de polítiques clares al respecta, s'empeny com a resposta a una atenció, contenció sanitària com a resposta a dites mancances.

Trenquem una llança en favor a totes les noves iniciatives comunitàries i de ciutat que propugnen un canvi i amb les que seguirem mantenint el nostre compromís, expertesa i col·laboració.

Avui us fem a mans aquesta Memòria 2023 confiant que sigui del vostre interès.

Alicia Roig Salas
Presidenta de la ASM Horta Guinardó

Comitè de Direcció ASM Horta Guinardó:

Ricardo Parra Gómez, Cap Clínic CSMA Horta

Ana Garcia-Plata Gironés, Cap Clínic CSMA Guinardó

Maribel González Porras, Cap de Gestió i Recursos Humans

Marta Berruezo Ortiz Coordinadora Assistencial

Introducció

ASM Horta Guinardó som una entitat sense ànim de lucre fundada l'any 1984 que te per objecte social la prestació de serveis d'orientació, prevenció i assistència mèdica i psicosocial a la població major de 18 anys del districte d'Horta Guinardó. Gestiona els serveis concertats amb CatSalut del CSMA Horta, CSMA Guinardó i PSI Horta Guinardó.

Prestem Assistència psicoterapèutica, psicosocial, sanitària i farmacològica a la persona i entorn sociofamiliar amb funcions de diagnòstic, orientació, tractaments i seguiment en els centres i domicilis. Prioritzem **l'atenció als trastorns mentals greus (TMG)**, establim **programes terapèutics individualitzats (PTI) i familiars, grups psicoterapèutics i psicoeducatius** de familiars i d'usuaris amb TMG, **Programa de Psicoteràpia Individual i Grupal** i col·laborem permanentment amb les Àrees Bàsiques de Salut (ABS) del Districte a través del **Programa de Col·laboració amb la Primària (PCP)** on els nostres professionals clínics i infermeria es traslladen setmanalment i participen en l'assistència en les ABS de manera presencial.

Desenvolupem **programes de prevenció i promoció de la salut mental**, som participants actius de la lluita contra l'estigma i la sensibilització a la comunitat; hem estat **acreditats per Obertament** com a Serveis col·laboradors de la lluita contra l'estigma en Salut Mental. Participem en el **Plans de Salut de Barri** (Carmel, Sant Genís i Teixonera), **Projecte RADARS, Taula de Salut Mental del Districte d'Horta Guinardó** (prèvia a la seva creació ja havíem impulsat un grup de treball de Districte Salut Mental, Estigma i Drets Humans) i **Consell de Salut d'Horta Guinardó** del qual vam ser membres cofundadors i en el qual seguim ininterrompudament aportant la nostre expertesa; participem igualment en el Consell de districte de Montbau i col·laborem en xarrades informatives a les Associacions de veïns o altres entitats comunitàries que ens ho demanen.

Hem posat en marxa dos experiències comunitàries amb l'Ajuntament de Barcelona: **Konsulta'm+22 i Fem un Pas** (zona Carmel) ; aquest darrer impulsat per la nostre Associació en col·laboració amb Serveis Socials del Carmel i la Fundació Els Tres Turons.

Els Serveis de l'ASM Horta Guinardó es troben integrats dintre del Circuit Assistencial, articulats amb la resta de dispositius de salut mental del Districte, amb els que hem signat acords i convenis de col·laboració que ens permeten establir un sistema de treball transversal, coordinació i cooperació que fa possible la continuïtat assistencial del projecte terapèutic de les persones ateses i les seves famílies.

La cartera de serveis inclou també el **Programa d'Atenció Domiciliària Intensiva (PADI UCAP Horta)** que evita l'hospitalització i promou la recuperació de la persona en situació de crisi acompanyant-la en el procés de recuperació; **Programa de Serveis Individualitzats (PSI)** que realitza un treball intensiu en el carrer o domicili a persones afectades d'un TMG amb l'objectiu de fer accessibles els recursos existents per donar resposta a les seves necessitats, millorar l'autonomia i promoure un procés de recuperació; **Programa d'Atenció Intensiva en Crisi (PAIC)** que ens permet donar una intervenció terapèutica ràpida i intensiva a aquelles persones que presenten una situació de crisi en l'àmbit de la Primària; **Programa d'Atenció Específica a la Psicosis Incipient (PAE-TPI)** on prioritzem l'atenció a les persones joves amb un diagnòstic de psicosis incipient i les seves famílies oferint una atenció més intensiva, donant prioritat al tractament psicològic (individual, familiar i grupal); **Programa d'Atenció ambulatoria intensiva pel Trastorn Límit de la Personalitat (TLP)** realitzant un tractament especialitzat multidisciplinari, intensiu e integral amb diferents intervencions psicoterapèutiques enfocades a garantir la continuïtat de la cura tant a nivell grupal com individual; **Programa de Joves** que te cura del relleu terapèutic amb Centre de Salut Mental Infantil i Juvenil, prioritza la seva atenció i desenvolupa intervencions de recuperació per evitar estats de cronificació i aïllament.

La nostra filosofia esta basada en un model comunitari, real, potent, on poder atendre necessitats dels nostres usuàries i usuaris que van més enllà de la salut mental, necessitem poder enfortir els nostres Equips i ampliar els professionals clínics, d'infermeria i socials per poder realitzar el Projecte Assistencial i de Recuperació de la persona i sempre emmarcat dintre dels Drets Humans i l'Ètica Assistencial.

Missió, Visió i Valors

01 MISSIÓ

La nostra missió és oferir un servei públic d'orientació, prevenció i assistència integral i comunitària ambulatoria en salut mental d'adults a la població dels territoris d'Horta i Guinardó.

02 VISSIÓ

Amb la visió de ser un referent de qualitat assistencial i d'implantació de programes terapèutics transversals i innovadors dirigits a consolidar el model comunitari assistencial a la salut mental amb la participació i coresponsabilitat de la ciutadania.

03 VALORS

- ▶ Compromís
- ▶ Responsabilitat
- ▶ Professionalitat
- ▶ Cooperació
- ▶ Ètica Assistencial
- ▶ Eficiència
- ▶ Accessibilitat
- ▶ Proximitat
- ▶ Transversalitat
- ▶ Qualitat

Atenció comunitària

CENTRES DE SALUT MENTAL D'ADULTS (CSMA)

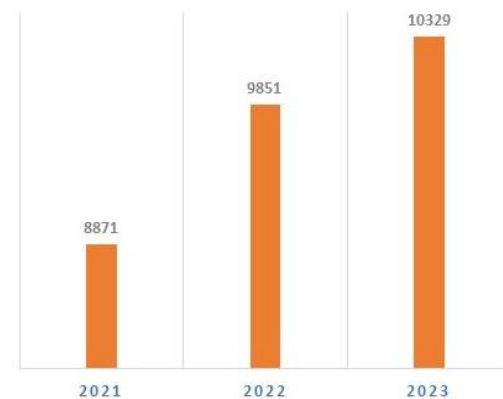
Els CSMA donen serveis d'atenció especialitzada i de suport a l'atenció primària als pacients majors de 18 anys. La seva missió és atendre de manera personalitzada, eficaç i efectiva, a través del diagnòstic, l'orientació, el tractament i el seguiment - la població adulta amb trastorns mentals greus i trastorns mentals de baixa complexitat, amb la col·laboració de l'atenció primària.

Usuaris atesos 10.329

Visites realitzades 74.149

Amb aquest objectiu s'ofereix un model assistencial multidisciplinari de psiquiatres, psicòlegs, infermers i treballadors socials que treballen amb els usuaris i les famílies. Per garantir la màxima recuperació i la continuïtat assistencial es requereix la coordinació amb els diferents recursos de la xarxa de salut mental i comunitària.

EVOLUCIÓ USUARIS ATESOS



PLANS – PROGRAMES PRINCIPALS DESENVOLUPATS EN ELS CSMA

- Pla d'atenció a les persones amb un Trastorn Mental Greu (TMG)
- Programa nou Model Col·laboratiu de Salut Mental a les PCP
- Programa de Psicoteràpies
- Programa atenció Grupal
- Pla d'atenció a les persones amb un Trastorn Mental no Greu
- Atenció específica i intensiva al Trastorn Límit de Personalitat
- Atenció i prevenció en intervenció precoç a la Psicosis (PAE-TPI)
- Programa d'Intervenció en Crisis (PAIC)
- Programa Joves
- Programa de continuïtat assistencial

PLA D'ATENCIÓ A LES PERSONES AMB TRASTORN MENTAL GREU (TMG)

Programa d'atenció específica a usuaris amb trastorn mental greu destinat a posar a disposició d'aquests els recursos òptims per disminuir al màxim l'impacte de la seva malaltia i dels factors d'alta complexitat biopsicosocial que agreugen la psicopatologia i dificulten la millora clínica, psicosocial i la qualitat de vida.

Usuaris diagnosticats amb un TMG	2.640
Usuaris inclosos al PAETMG	358
Visites realitzades usuaris TMG	34.580

L'objectiu general del programa és donar resposta a les necessitats del pacient, dissenyant un projecte terapèutic individualitzat (PTI), que s'ajusti a les necessitats específiques de la persona i permeti dissenyar una estratègia d'abordatge de la situació de vulnerabilitat i complexitat del moment afavorint el seu procés de recuperació.

Aquest Pla d'intervenció inclou, si s'escau, el treball amb la família o el seu entorn de suport.

PROGRAMES D'ATENCIÓ I SEGUIMENT PER A PERSONES AMB UN TMG

- 01 Intervenció Individual Multidisciplinar / Atenció Grupal
- 02 Programa d'atenció a la Crisi - CSMA
- 03 Programa d'atenció a Joves amb TMG Incipient / Programa de prevenció als menors
- 04 Atenció especialitzada a persones amb Trastorn Límit de Personalitat (TLP)
- 05 Programa d'atenció domiciliària
- 06 Programa d'atenció a les famílies
- 07 Programa de continuïtat assistencial
- 08 Programa d'atenció especialitzada al pacient major de 65 anys
- 09 Programa d'integració en el CSMA dels Serveis de la Fundació 3Turons

01 INTERVENCIÓ INDIVIDUAL MULTIDISCIPLINAR / ATENCIÓ GRUPAL

-Psiquiatre
-Psicòleg
-Infermeria
-T. Social

PTI → PAE TMG
(Pla terapèutic Individualitzat) (Pla d'Atenció Específic)

OBJECTIU: Que tota persona amb un TMG tingui realitzada una valoració integral inicial (PTI), revisada periòdicament per tal de detectar els canvis de necessitats d'atenció al llarg de l'evolució.

El programa PAE TMG contempla el grau de complexitat individual per establir la intensitat de les prestacions de la cartera de serveis de forma multidisciplinària. Intervenció basada en els sistemes anomenats "*case management*": seguiment intensiu, assertiu i proactiu, de l'accessibilitat i la continuïtat assistencial.

- Grup psicoterapèutic per a persones amb TMG

02 PROGRAMA D'ATENCIÓ A LA CRISI - CSMA

OBJECTIU: Atendre a les persones i les seves famílies en situació de crisi amb una intervenció pluridisciplinària.

- Visita No Programada immediata, màxim en 24 hores
- Seguiment intensiu multidisciplinària
- Intervenció a domicili programat (si és possible en la mateixa setmana) com a prevenció d'ingrés hospitalari
- Codi Risc Suïcidi

03 PROGRAMA D'ATENCIÓ A JOVES AMB TMG INCIPIENT / PROGRAMA DE PREVENCIÓ ALS MENORS

OBJECTIU: Programa de prevenció, accessibilitat i continuïtat assistencial que ofereix un tractament terapèutic precoç i sense interrupcions entre tots els recursos implicats (CSMA Horta - CSMA Guinardó, CSMIJ Horta- Guinardó, Serveis Rehabilitadors Comunitaris de Joves – Fund. Els Tres Turons, Hospital de Dia de Joves 9 Barris i CAS Horta) pot incidir positivament en el procés de recuperació.

- Visites de relleu terapèutic de joves amb TMG: psicòloga es trasllada al CSMIJ per realitzar primera visita.
- Programa de continuïtat assistencial
- Grup de joves amb TMG primer episodi
- Atenció i coordinació de persones amb un TMG amb fills o menors a càrrec

04 ATENCIÓ ESPECIALITZADA A PERSONES AMB TLP

OBJECTIU: Tractament especialitzat, multidisciplinar, intensiu i integral amb diferents intervencions psicoterapèutiques enfocades a garantir la continuïtat de cures tant a nivell grupal com individual i que dona resposta a l'elevat nombre de persones que presenten aquest trastorn que requereixen abordatges psicoterapèutics intensius i que ens impulsa a crear aquest Programa.

Aquest Programa no concertat d'Atenció Especialitzada a persones amb TLP és un model d'atenció transversal amb assistència conjunta dels professionals del CSMA Horta, CSMA Guinardó i Hospital de Dia CPB fruit de la col·laboració entre les entitats ASM Horta Guinardó i CPBSSM

Com a objectiu general del programa integral al Trastorn Límit de la Personalitat és la necessitat d'establir un pla de tractament integral, i per tant, un únic programa de tractament transversal i integrat, que permeti el relleu terapèutic amb els serveis d'atenció específica al Trastorn Límit de la Personalitat del nostre sector, centrat en les necessitats individuals de cada usuari i els seus familiars.

Intervencions:

- Atenció intensiva presencial i telefònica
- Psicoteràpia intensiva per joves amb TLP
- Grup psicoterapèutic per Joves amb TLP
- Grup psicoeducatiu per a persones amb TLP
- Grup Psicoeducatiu per a Familiars de persones amb TLP
- Grup de suport terapèutic per a Familiars de persones amb TLP

05 PROGRAMA D'ATENCIÓ DOMICILIÀRIA

OBJECTIU: L'assistència domiciliària, recurs essencial en Salut Mental Comunitària, és el conjunt d'activitats que es porten a terme en el domicili de l'usuari, amb la finalitat de detectar, valorar, administrar cures i/o tractament i donar suport i seguiment als problemes de salut mental de la persona, família i comunitat, potenciant llur autonomia i millorant la seva qualitat de vida.

Estarà indicat realitzar una visita domiciliària quan es precisi:

- Valoració clínica
- Valora. Infermeria
- En situació de crisi
- Valoració social
- Administració de tractament
- Desvinculació del pacient
- Donar suport a la Família
- Prevenció d'ingressos
- Visita d'alta hospitalària

06 PROGRAMA D'ATENCIÓ A LES FAMÍLIES

OBJECTIU: La família, dins del procés d'atenció, és un element clau de suport a l'usuari durant el seu procés. La detecció de les necessitats de la família o cuidador principal envers l'atenció a l'usuari és fonamental per assegurar l'abordatge integral en l'entorn de l'usuari i la continuïtat dels processos d'atenció, en els quals es pretén que la família, a més de ser un espai contenidor per la persona, funcioni com a agent de canvi i promoció de l'autonomia en la mesura de les possibilitats de cada situació.

- Valoració familiar individual
- Seguiment familiar
- Psicoteràpia familiar
- Grup psicoeducatiu per a familiars de persones afectades d'un TMG
- Grup psicoterapèutic per a familiars de persones afectades d'un TMG
- Grup psicoeducatiu per a familiars de persones afectades d'un TLP
- Grup de suport per a familiars de persones afectades d'un TLP

07 PROGRAMA DE CONTINUÏTAT ASSISTENCIAL

PROGRAMA DE CONTINUÏTAT ASSISTENCIAL PRESENCIAL SETMANAL AMB LES UNITATS D'URGÈNCIES, CURTA ESTADA I AGUTS DE L'HOSPITAL UNIVERSITARI VALL D'HEBRON I HOSPITAL SANTA CREU I SANT PAU.

OBJECTIU: Realitzar una atenció Transversal integrant els diferents recursos de la Xarxa en un Pla d'atenció integrat. Realitzat de forma presencial i setmanal per Infermeria del CSMA Horta i CSMA Guinardó.

- Urgències: coordinació presencial de les urgències setmanals; establir estratègies d'intervenció per a pacients que utilitzen de forma reiterativa el Servei d'Urgències Hospitalari estant o no vinculats al CSMA
- Visita dels pacients ingressat coneguts per reforçar el vincle a l'alta
- Visita de persones que a l'alta seran derivades per primera vegada al CSMA per tal d'informar i orientar del servei
- Programació de domicili si és precís a l'alta.
- Establir un Pacte Assistencial per a la seva posterior recuperació.
- Seguiment de la vinculació a CSMA de les altes hospitalàries

Amb la resta d'unitats d'Hospitalització T.social manté la continuïtat assistencial mensual de manera telemàtica amb els respectius T.socials de les unitats de subaguts, H. de dia , UADP i MILLE igualment amb l'objectiu de consensuar processos d'atenció i participació de la persona en el seu itinerari de recuperació.

PROGRAMA DE PREVENCIÓ A LA DESVINCULACIÓ

OBJECTIU: Evitar que usuaris diagnosticats d'un Trastorn Mental Greu (TMG) no es desvinculin del procés terapèutic del CSMA per la repercussió que pot tenir en el seu procés de recuperació i projecte vital.

Aquesta detecció es fa de manera sistematitzada cada 3 mesos on s'analitza les persones que no han realitzat en els darrers 6 mesos un acta assistencial i es valora per part de la infermera referent del programa i dels professionals referents les estratègies per evitar una possible desvinculació

PROGRAMA DE SUPORT A LES RESIDÈNCIES DE SALUT MENTAL DEL SECTOR: RESIDÈNCIA MASCARÓ I RESIDÈNCIA POLIVALENT BARCELONA NORD

El programa de suport a la Llar Residència Mascaró i Polivalent Barcelona Nord sorgeix de la inquietud i la preocupació dels professionals sanitaris del CSMA.

Les activitats dutes a terme són:

Assistencials d'interconsulta, amb l'equip sanitari de la Residència així com l'atenció directe interdisciplinària de totes les persones que hi resideixen.

Suport psicològic al personal de la residència amb la finalitat de millorar les seves capacitats d'enfrontament a les situacions derivades de l'atenció als residents.

Amb la intenció de millorar l'assistència integral dels usuaris de les Llar Residència i la comunicació amb els responsables de la mateixa, s'han establert uns referents de l'equip de CSMA.

PROGRAMA D'INTEGRACIÓ DELS SERVEIS DE REHABILITACIÓ I SUPORT A L'HABITATGE AL CSMA HORTA I CSMA GUINARDÓ

OBJECTIU: Programa presencial dels Serveis de Rehabilitació al CSMA per garantir el treball transversal, l'accessibilitat i la continuïtat en el tractament de rehabilitació i de suport a l'habitatge i la recuperació de les habilitats necessàries de les persones amb trastorns de salut mental greu per tal de que puguin mantenir-se integrades en la comunitat promovent una vida el més autònoma possible.

08 PROGRAMA D'ATENCIÓ ESPECIALITZADA AL PACIENT MAJOR DE 65 ANYS

OBJECTIU: Aprofundir en la valoració de les necessitats psicosocials de la població major de 65 anys atesa al CSMA Horta i CSMA Guinardó en base a les principals agrupacions de la gent gran amb malaltia mental segons trajectòries clínic- assistencials:

- Persones grans amb malaltia mental i/o additiva, sense repercussió funcional predominant.
- Persones grans amb malaltia mental i/o additiva i comorbiditat (síndromes geriàtrics inestables o malalties cròniques agudes) que condiciona pèrdua de funcionalitat.
- Persones grans amb malaltia mental i/o additiva que motiva una pèrdua d'autonomia, complicada amb deteriorament cognitiu (no demència).
- Persones grans amb demència i símptomes psiquiàtrics i conductuals predominants

La preocupació per l'envelliment de la població, i els factors de risc que aquesta comporta per a la salut mental i el benestar (soledat, comorbiditat, pèrdua de funcionalitat, pèrdua de capacitat econòmica...) constitueixen una àmplia qüestió que els Equips venim analitzant i avançant en les estratègies de coneixement, abordatge, valoració i adequació dels Serveis, la seva accessibilitat i atenció que es presta.

Garantint la valoració amb un programa d'àgil accessibilitat al diagnòstic i al tractament mèdic i rehabilitador. Impulsar una major accessibilitat i continuïtat assistencial als serveis de psicogeriatria i neuropsicogeriatria a partir d'un millor coneixement dels professionals. Oferir un suport holístic i integrador incidint en la valoració de necessitats i recursos socials i potenciant el vincle als dispositius i activitats comunitàries, lúdiques, culturals i esportives. Impulsar actuacions des de l'atenció primària de salut per millorar l'atenció a aquesta població, especialment als més fràgils i amb nivell socioeconòmic baix, i incidir específicament en les activitats de la Ruta Assistencial de la Depressió.

PROGRAMA MODEL COL·LABORATIU DE SALUT MENTAL (SM) A L'ATENCIÓ PRIMÀRIA DE SALUT (APS).

86.348

Població assignada
>18 anys per ABS a
CSMA Horta



64.707

Població assignada
>18 anys per ABS a
CSMA Guinardó

► EQUIPS D'ATENCIÓ PRIMÀRIA DE REFERÈNCIA

CSMA Horta:

ABS El Carmel 7C, ABS Lisboa 7D, ABS Sant Rafael 7E i ABS Lisboa 7F

CSMA Guinardó:

ABS Sanllehy 7A, EAP Sardenya 7B, ABS Baix Guinardó 7G



Les circumstàncies derivades de la pandèmia de COVID-19 han incidit de manera substancial en el funcionament de tots els dispositius de salut mental ambulatori i la manera d'actuar en la interacció amb els CAP de referència. En el seu moment es van adequar les vies telemàtiques i contacte continu amb els professionals dels APS via telefònica i correu electrònic de forma permanent i recuperant via telemàtica les reunions entre professionals dels dos equips. Tanmateix es va realitzar un grup de relaxació telemàtic com a eina i suport als estats d'ansietat. Enguany ja em anat recuperant els grups presencials en la mesura que les normes de seguretat ho han permès.

La consolidació del Nou model col·laboratiu de SM a l'APS, ens ha permès donar resposta davant del repte que suposa mantenir l'atenció als usuaris amb qualitat i assolir l'alt increment de demanda per malestar emocional conseqüent encara de la situació viscuda amb la pandèmia

Oferim realització de grup psicoterapèutic telemàtic, a tots els APS, per a pacients amb simptomatologia afectiva derivada de la pandèmia tant de forma directa com per conseqüències a nivell personal, laboral, econòmica o social.

Les visites setmanals dels professionals del CSMA a usuaris derivats pels professionals dels ABS, tant en primeres visites com successives, són el centre de l'atenció del programa, així com l'existència d'espais d'urgències, preferents, possibilitat de fer visites conjuntes, la interconsulta directa o telefònica, l'assessorament sobre la Xarxa de Salut Mental i Addiccions i els espais de formació.

Les reunions mensuals amb l'equip de primària permeten mantenir una periodicitat de sessions d'interconsulta, clíniques i pràctiques, amb intercanvi d'idees, informacions de la Xarxa assistencial de Salut Mental i d'altres propostes i aspectes de millora.

Es pretén facilitar l'accés a l'atenció psiquiàtrica i psicològica especialitzada, millorar l'adequació de la demanda, activar intervencions grupals, donar suport als professionals d'assistència Primària, agilitzar interconsultes, col·laborar en programes d'atenció conjunts i reduir la llista d'espera.

PROGRAMA DE PSICOTERÀPIA INDIVIDUAL

La Psicoteràpia, essencial a la nostra oferta assistencial com a tractament, permet a la persona d'establir un vincle amb si mateixa i amb el terapeuta que li proporcionarà elements per a poder pensar-se, per a poder comprendre el seu patiment, i posteriorment trobar la manera de gestionar els conflictes interns i externs en millors condicions.

El Programa de Psicoteràpies, vigent des de l'any 2008, inclou diferents programes d'intervenció terapèutica per a donar resposta a les necessitats de la població d'Horta-Guinardó:

- Psicoteràpia psicoanalítica focal i breu
- Psicoteràpia psicodinàmica
- Teràpia Cognitiu-Conductual
- Teràpia familiar sistèmica
- Teràpia familiar psicoeducativa
- Teràpia de parella

PROGRAMA D'INTERVENCIÓ GRUPAL

La realització de Psicoteràpies Grupals en el CSMA es remunta als primers anys de la seva creació. Cada any hem anat incrementant el nombre de grups i la seva especificitat. Aquesta modalitat de tractament s'ha anat consolidant amb el temps com un recurs Psicoterapèutic d'Eficàcia contrastada i sense el qual no estaria complerta l'atenció integral que el centre amb vocació de millora contínua vol oferir als usuaris i les seves famílies.

La pandèmia COVID-19 que ens ha fet replantejar la manera de realitzar la nostre tasca assistencial i cercar recursos nous o poc utilitzats fins ara per donar resposta a les necessitats d'atenció en salut mental de la població en una situació dolorosa de la qual ningú tenia experiència prèvia.

Hem fet un gran esforç per seguir mantenint les teràpies grupals adaptant nous formats que garanteixen tant la seguretat de les persones en matèria de salut i l'atenció de qualitat com el compliment de la llei de protecció de dades. Per realitzar els grups hem utilitzat plataformes digitals que garanteixin aquesta confidencialitat.

Enguany s'han anat recuperant de manera presencial, preservant sempre la seguretat del pacient i els professionals

PROGRAMA KONSULTA'M+22

El Programa Konsulta'm +22, té com objectiu detectar i atendre de manera preventiva els estats de malestar emocional i psicològic de les persones majors de 22 anys en el context personal, familiar, laboral, relacional i/o comunitari.

Permet oferir respostes a aquest patiment des de l'àmbit psicosocial, atenent la complexitat i la necessitat d'orientació. El programa també atén a entitats i agents comunitaris de l'entorn més pròxim amb els objectius de suport i orientació.

El programa es basa en l'experiència del Programa Konsulta'm Joves de l'Ajuntament de Barcelona que funciona des del 2018.

Servei d'orientació emocional per a persones majors de 22 anys i les seves famílies i assessorament a professionals de la xarxa comunitària on la persona es pugui sentir escoltada, oferint-li suport, contenció, acompanyament i orientació al seu malestar emocional, realitzant així una tasca de prevenció en salut mental, creant un entorn pròxim i segur per la persona. A l'hora el Konsulta'm +22, és un servei de proximitat i accessible, que permet fer una primera detecció de possibles problemes de salut mental. i és un espai on els professionals poden trobar respostes i resoldre dubtes sobre com orientar i acompanyar a una persona amb una situació de malestar emocional.

PROGRAMA FEM UN PAS

El programa transversal Fem un pas, és un projecte grupal, liderat pel CSMA Horta, juntament amb la Fundació Els Tres Turons i el Centre de Serveis Socials del Carmel; entitats que aporten la seva expertesa en relació al coneixement de la realitat social del territori, i a les necessitats de les persones que l'habiten.

Aquesta intervenció s'enquadra en la modalitat d'intervenció grupal combinada i integrada: psicoeducativa i psicoterapèutica, d'orientació comunitària i perspectiva de gènere.

Pretén generar espais de confiança i de relacions socials en població vulnerable; en aquesta primera experiència s'ha prioritzat iniciar amb un grup de dones vulnerabilitzades, amb l'objectiu de promoure estratègies d'auto-cura i xarxes de suport informal, generant un major benestar emocional i evitant la patologització de malestres molt vinculats a desigualtats estructurals i mancances socials molt presents en el territori.

Aquest projecte vol esdevenir un recurs de transició a la comunitat que promogui la integració de les persones participants en l'entorn proper i habitual, incidint en la millora dels estats emocionals de risc que presenten, i acompanyant des de la doble vessant psicoterapèutica i psicoeducativa.

La finalitat és generar espais i relacions de confiança, ajudar a posar paraules al bloqueig emocional, donant alternatives a la narrativa de la desesperança per trencar l'aïllament amb acompanyament, generant una nova xarxa i el sentiment de pertinença al territori.

La metodologia és participativa i comunitària, fent servir els recursos del propi territori, el barri del Carmel, per generar vinculacions i vincles als diferents grups i activitats que ja hi funcionen.

PLA DE SERVEIS INDIVIDUALITZATS (PSI)

El PSI implica una estratègia d'intervenció assistencial comunitària de gestió de casos individual en el àmbit de vida de la persona, domicili /carrer, adreçada a aquelles persones amb TMG que tenen dificultats de vinculació amb els serveis de salut mental tant de l'àmbit clínic com rehabilitador i amb greus problemàtiques socials.

Usuaris atesos	83
Atenció Directa (visites)	2.740
Actes coordinació	729

L'equip pluridisciplinar està format per 4 professionals diplomats en Educació Social, Infermeria i Treball Social.

Aquest programa centra la seva activitat en el vincle intens, en l'atenció directa, el procés de recuperació i la coordinació entre els serveis que l'atenen o l'haurien de poder atendre.

L'**OBJECTIU GENERAL** és millorar els recursos personals del pacient, la seva qualitat de vida, adherir-lo al tractament i disminuir els ingressos hospitalaris.

Els objectius específics són:

- Establir un vincle estable i de confiança usuari- referent PSI.
- Realitzar un diagnòstic i avaluació de les necessitats.
- Elaboració, execució i avaluació del projecte individualitzats per realitzar un procés de recuperació.
- Vincular a la persona als Serveis i recursos que siguin precisos per tal de donar cobertura a les seves necessitats bàsiques.
- Treballant la Capacitació de la persona per promoure l'autonomia en les activitats de la vida diària i millora de la seva qualitat de vida en la comunitat.
- Treballar l'adequació dels Serveis Comunitaris existents per facilitar-ne l'accés i vetllar per la Continuitat assistencial entre serveis.
- Recolzar i valorar l'entorn Familiar, gestionant l'atenció a les seves necessitats en el recurs adient.
- Vetllar pels drets de les persones amb TMG i potenciar la seva expressió social autònoma i millorar l'educació sanitària i en general les actituds de la comunitat respecte als malalts mentals.

PROGRAMA D'ATENCIÓ AL DOMICILI INTENSIU (PADI) – UCAP AIS NORD

El Programa d'Atenció al Domicili Intensiu d'atenció a la crisi i alternativa a l'hospitalització institucional (d'ara endavant PADI) és una estratègia d'intervenció assertiva comunitària, intensiva i continuada en el domicili, per tal d'atendre persones del sector d'Horta vinculades o no als recursos de Salut Mental i que poden beneficiar-se d'una intervenció intensiva multidisciplinària especialitzada en salut mental que atindrà aspectes psicoterapèutics, psicosocials, de salut i socials individuals i familiars, fins assolir un procés de recuperació i d'estabilitat clínica suficient per fer possible la vinculació a un recurs/os d'atenció en la seva comunitat.

Usuaris atesos	78
Visites /actes assistencials	2.167
Transversalitat i cooperació en xarxa	259

Un element central és la coordinació i continuïtat assistencial amb la Xarxa de Salut Mental (UIPA, Urgències, PHD, i CSMA, CSMIJ, CAS, HD...) però també de forma molt important amb Xarxa de Serveis Socials, ABS i Xarxa Comunitària. Posarà també especial atenció en la continuïtat assistencial entre la Xarxa Infànt –Juvenil i la d'Adults.

L'equip pluridisciplinari està format per 3 Professionals: Infermer, Psiquiatre i Psicòleg Clínic.

L'**OBJECTIU GENERAL** es fer una atenció terapèutica adequada en el domicili i la comunitat, a persones amb diagnòstics TMG principalment, en situació de crisi-descompensació i situacions psicosocials de risc, i possibles dificultats de vinculació adequada al serveis de salut mental .

Els Objectius específics són:

- Assolir la recuperació de la persona en el seu àmbit personal, familiar i comunitari amb predomini d'una intervenció psicoterapèutica i psicosocial.
- Atenció psicoterapèutica intensiva en el domicili a les persones i les seves famílies.
- Atenció als aspectes d'hàbits i cura de la salut (dieta, tòxics, comorbiditats desateses).
- Promoure i facilitar la vinculació a recursos de la comunitat.
- Evitar en lo possible l'ingrés hospitalari, especialment l'involuntari, facilitant la vinculació i atenció terapèutica al domicili de pacients aguts o post-aguts, amb descompensació moderada-greu, i posterior vinculació a serveis ambulatoris i atendre la crisi en el domicili quan sigui possible.

- Continuitat assistencial amb aguts, hospitalització parcial en els pacients amb difícil vinculació al CSMA, amb seguiment post – agut quan es prevegi un risc important de desvinculació.
- Detecció i atenció a patologia mental greu silent, reduint el risc de aïllament i exclusió social.
- Seguiment de casos greus especialment en població jove i amb TMG , especialment psicosis incipient (PAE-TPI).
- Atenció a les persones amb problema d' acumulació patològica.
- Detecció i atenció de persones víctimes de Violència de gènere.

PROGRAMA D'INTERVENCIÓ EN CRISI (PAIC) – AIS DRETA

Programa transversal, no concertat amb CatSalut, fruit de la col·laboració del CSMA Dreta de l'Eixample de CPB Serveis de Salut Mental i del CSMA Guinardó de l'ASMHG Horta Guinardó. Presentat i aprovat pel Consorci Sanitari Barcelona, amb inici de l'activitat al Març de 2019 al CSMA Guinardó 2, situat a la tercera planta del CAP Guinardó.

Aquest programa té com a principal finalitat donar una intervenció terapèutica ràpida i intensiva a aquelles persones que presenten una situació de crisi ateses en la Primària. L'objectiu de la intervenció és assolir l'estabilitat prèvia a la crisi i poder fer un retorn al pacient a l'assistència primària, tot i que també hi haurà pacients que necessitaran encara un tractament i un seguiment al seu CSMA de referència per acabar de resoldre la simptomatologia o per continuació del tractament. La modalitat d'atenció és individual i grupal.

S'entén la crisi com l'aparició de simptomatologia relacionada temporal i casualment amb un o més esdeveniments o circumstàncies desencadenants. Sovint en aquests pacients predomina la simptomatologia ansiosa, depressiva, una davallada funcional a nivell relacional, social i laboral, i també la presència d'ideació o actes suïcides, que poden estar vinculats a una psicopatologia de base.

Durant l'any 2023 les activitats de participació comunitària s'han vist encara afectades per canvis en la dinàmica de les reunions i activitats. Des de l'ASM Horta Guinardó i a través d'eines telemàtiques de comunicació hem continuat treballant en aquesta àrea per donar resposta al moment actual

CONSELL DE PARTICIPACIÓ BCN SALUT MENTAL

El Consell de Participació es configura com un espai específic i periòdic de trobada entre usuaris, familiars i professionals de les diferents entitats de BCN Salut Mental per tal de recollir inquietuds i peticions, elaborar plans de treball i activitats.

L'origen del Consell de Participació neix del *Programa Prospect* la finalitat del qual és *l'empoderació* de les persones diagnosticades de malalties mentals i també dels seus familiars. S'ofereix la possibilitat d'exercir una participació més activa en els processos de tractament, rehabilitació i millora en la seva qualitat de vida i del seu entorn. És aquesta participació la que es considera un dret inherent a la condició de ciutadans i que el Pla de Salut 2016-2020 vetlla per ella.

Continuem treballant des del Consell de Participació aspectes relacionats amb la *sensibilització de professionals* de la xarxa de salut mental i addiccions, aspectes relacionats amb la necessitat de transmetre una *informació* clara i adequada en diferents estadis del procés. Tanmateix destaquem, el treball de *difusió* i poder fer extensible la nostra feina a la resta de dispositius de BCN Salut Mental.

Per tal de promoure una atenció integral, horitzontal i centrada en la persona, des del Consell de Participació de BCN Salut Mental s'inicia un programa formatiu l'any 2019 dinamitzat per la Federació Veus: "Seguiment: Més enllà de la recuperació, cap a una atenció en salut mental basada en drets" on han participat 4 professionals de diferents especialitats i programes d'atenció.

Durant l'any 2023 s'han mantingut mensualment les trobades amb la Comissió de forma telemàtica i s'ha treballat:

- En la redacció i prioritjació de propostes que recull el document: Model d'atenció en Salut mental des de BCN SM.
- En l'adaptació del qüestionari per usuaris i familiars respecta a l'opinió sobre la prioritjació de les propostes d'aquest Model.
- Es realitza una reunió monogràfica sobre la Participació a BCN amb la Junta Directiva de BCN

TAULA DE SALUT MENTAL D'HORTA GUINARDÓ

L'any 2012 l'ASM Horta Guinardó, des del Consell de Salut d'Horta-Guinardó vàrem promoure la creació d'un grup de Treball: Salut Mental, Estigma i Drets Humans des de la que s'havia impulsat la idea de recuperar el concepte de Taula de Salut Mental proposada a inicis dels anys 90, que en el seu moment esdevingué Taula de Salut. Aquest grup de Treball ha estat un grup format per Serveis comunitaris de la xarxa de SM i addiccions d'Horta Guinardó, Usuaris i Familiars.

Les *Taules de Salut Mental* són un espai d'intercanvi d'informació, de reflexió, de promoció de la salut, de treball transversal i de recerca per trobar solucions a les problemàtiques en matèria de salut mental en un territori, facilitant l'accés als recursos i serveis existents a través de polítiques i accions de proximitat.



CONSELL DE SALUT MENTAL DEL DISTRICTE D'HORTA GUINARDÓ

L'ASM Horta Guinardó va ser una entitat promotora de la creació de la Taula de Salut en l'any 1984 reconvertit en el 2002 en Consell de Salut del Districte sempre amb la voluntat de contribuir en l'àmbit sanitari, l'atenció, promoció i protecció de la Salut des de la participació ciutadana.

Donada la importància d'aquest orgue participatiu des de l'Associació hem mantingut sempre una presència activa des de els membres de la Direcció promovent en aquests 34 anys Grups de treball de detecció de necessitats de Salut Mental, d'atenció transversal de les addiccions, Salut Mental , Estigma i Drets Humans i en l'actualitat de la ja esmentada Taula de Salut Mental.

PLA COMUNITARI DEL BARRI DEL CARMEL

El Carmel té una llarga història de lluites i reivindicacions veïnals, particularment intenses durant els darrers anys. Formem part i participem a la taula de treball que es realitza al Centre del Carmel Amunt. Per un cantó seguim creant xarxa continuant amb l'objectiu de l'any passat d'anar coneixent els circuits d'accessos i coneixent les entitats del barri, i per un altre cantó, seguim dialogant per buscar estratègies i promoure accions comunitàries.



Des del CSMA participem a les Taules relacionades amb Salut Mental d'aquest Pla Comunitari. Aquestes taules les dinamitza Carmel Amunt. Per un cantó, s'ha realitzat la formació d'habilitats parentals impulsada per l'Agència de Salut Pública i s'ha participat en la planificació del primer grup d'habilitats parentals per adolescents. Es segueix treballant amb la línia de facilitar estratègies de maneig als usuaris del nostre servei que tenen fills.

Per un altre cantó, s'està treballant en la planificació d'un canal youtube on la comunitat veïnal pugui expressar la realitat del Carmel. Un dels temes escollits és la salut mental i les addiccions, on es treballarà conjuntament amb el CAS i amb el servei de joves de 3 turons per impulsar la participació dels nostres usuaris

PLA COMUNITARI DEL BARRI DE SANT GENÍS DELS AGUDELLS I LA TEIXONERA

El 31 maig 2017, al Centre Cívic Casa Grogga es realitza la primera reunió de la taula de Salut Comunitària - Grup Motor de Barcelona Salut als Barris per tal de comunicar la posada en marxa de l'equip que liderarà . S'inicia amb la fase diagnòstica dels dos barris que es realitza a través d'entrevistes amb les entitats i serveis dels barris individualment i a posterior en una reunió conjunta i convocant una trobada amb veïns/nes.

Ambdós barris tenen una singularitat que ha fet focalitzar les actuacions del Pla de Barris en un col·lectiu concret: la gent gran. Fruit de l'anàlisi i diagnosi de la població actual, s'ha establert un Pla d'Acció per a les Persones Grans.



Durant l'any 2019, es va fer el desplegament dels 4 projectes seleccionats pels veïns en jornades de presentació de propostes, que van adreçats a millorar les condicions de vida a través de l'envelliment saludable.

Des de l'ASM Horta Guinardó participem:

- Formant part de la Taula Executiva Permanent.
- Identificant usuaris i familiars que es poden beneficiar dels 4 projectes.
- Aportant activitats a l'agenda: xerrades sanitàries.
- Fent difusió del Pla de Barris i les activitats.

Continuem participant activament en totes aquelles activitats que contribueixin a enfortir el teixit social i millorin la qualitat de vida dels ciutadans dels barris de Sant Genís dels Agudells i la Teixonera.

PLA COMUNITARI DEL BARRI DE MONTBAU

Des de l'any 2017 formem part de la Taula de Salut de Montbau endegada per l'ABS 7E Sant Rafael. Està constituïda per representants sanitaris, veïnals i municipals del barri de Montbau.

L'objectiu és analitzar la realitat del barri, detectant les necessitats, els recursos disponibles i els àmbits on s'han de focalitzar els esforços per incrementar la qualitat de vida dels veïns.

El CSMA Horta ha participat de dues formes:

- Donant a conèixer el nostre servei i el circuit d'accés.
- Col·laborant amb la publicació de la revista *RESSÓ DE MONTBAU* reeditada des de l'any 2017. L'objectiu de la revista és recuperar una publicació que es va editar els anys 70-80 i oferir un recull de notícies i publicacions actuals sobre els esdeveniments del barri. Vol ser un altaveu de la realitat del Barri i un espai de difusió d'activitats i necessitats.

L'objectiu del CSMA és fer-nos visibles a la població del barri i contribuir a millorar la seva salut mitjançant la publicació d'articles d'interès sobre temes de salut.

PROGRAMA RADARS HORTA, MONTBAU, GUINARDÓ I BAIX GUINARDÓ

Projecte d'acció comunitària destinat a persones grans que viuen soles al seu domicili o que viuen acompanyades i se senten soles, que té la finalitat de fomentar el seu benestar trencat amb la solitud no volguda i una major vinculació a la comunitat. Actiu en 35 barris de Barcelona i que aquest any s'ha implementat al territori del centre de serveis socials d'Horta i de Vall d'Hebron.



Des de l'ASM Horta Guinardó participem en la taula de relacionada amb l'Escola de Salut, on planifiquem i fem difusió. Participarem en la realització d'una de les sessions on es parlarà de l'insomni i es realitzarà un Taller de Relaxació.

PROGRAMA D'ATENCIÓ A DONES VÍCTIMES DE VIOLÈNCIA DE GÈNERE D'HORTA GUINARDÓ

Des de l'any 2001 la Corporació Sanitària de Barcelona i la Regidoria de la Dona de l'Ajuntament de Barcelona, impulsant mitjançant la Comissió Tècnica de Coordinació, les sessions de treball del "Circuit Barcelona contra la Violència vers les Dones", sessions on participa l'ASM Horta Guinardó a través de l'assistència de professionals de Treball Social. Aquestes sessions són una trobada dels professionals dels diferents serveis i equips del circuit de Barcelona.

L'objectiu principal és treballar en la detecció, prevenció i tractament de la violència masclista. Són reunions bimensuals, on poder transmetre i intercanviar coneixements, experiències i estratègies, per poder oferir a les dones una atenció de qualitat, en un abordatge integral, incorporant accions preventives.

Des de l'àrea de justícia s'ha informat sobre els drets que tenen les persones que pateixen violència domèstica, com així, les noves lleis que s'han aprovat al respecte. S'ha realitzat també un curs sobre protecció de dades en l'àmbit de la violència de gènere.

ASSOCIACIONS D'USUARIS I FAMILIARS

AFAMMCA-ACFAMES
(desembre 2014)



SALUT MENTAL CATALUNYA

(juliol 2015, conveni signat conjuntament amb les entitats de BCN SM)



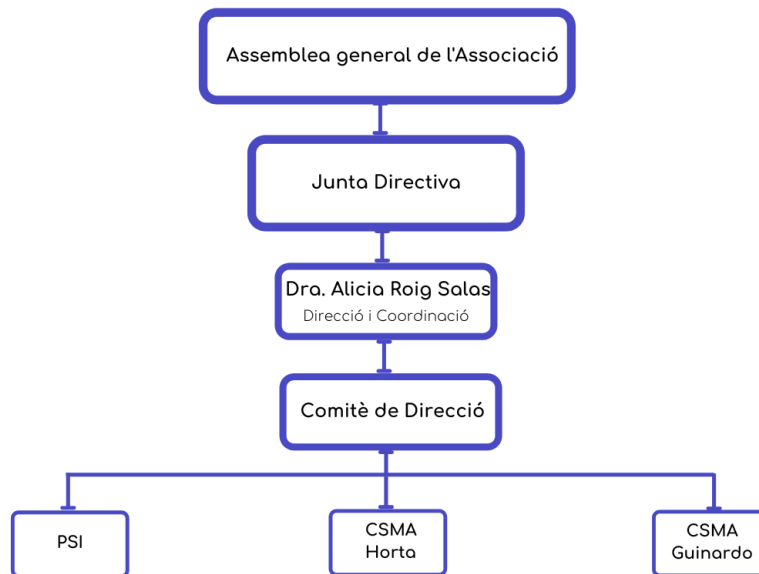
OBERTAMENT

Establim contracte per realitzar l'acreditació antiestigma en els nostres serveis.

Aquest conveni recull a banda de les manifestacions comuns de les entitats els continguts que es concreten en:

- Col·laborar i promoure accions i propostes de treball conjunt en el disseny i implementació de línies de recerca que contribueixin a la millora de l'atenció de les persones amb problemes de salut mental.
- Col·laborar activament, de forma conjunta en el desenvolupament i la negociació de propostes i línies de treball amb les administracions públiques, adreçades a la millora de les persones amb problemes de salut mental.
- Promoure eines conjuntes de formació i capacitació que contribueixin a millorar l'atenció a les persones amb problemes de salut mental elaborant documents o activitats puntuals de forma conjunta.

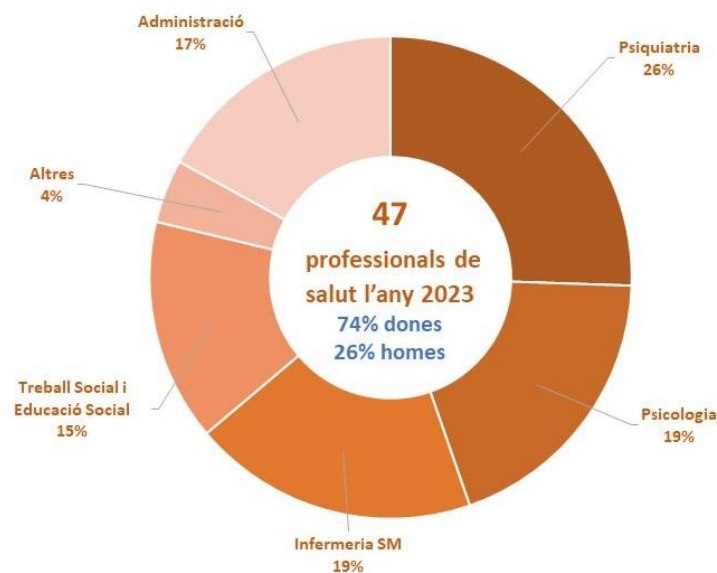
ORGANIGRAMA



PROFESSIONALS

La qualitat i la millora contínua són els pilars de l'estratègia de l'ASM Horta Guinardó; comptar amb un personal altament qualificat, especialitzat, polivalent i motivat, garanteix així seus objectius i valors.

Considerem als nostres professionals com l'element diferencial més important que aporta a la institució ser capdavantera en el sector. Al llarg d'aquests anys diversos professionals que exerceixen les seves funcions professionals amb l'ASM Horta Guinardó s'han convertit en tècnics assessors de l'Administració i altres fundacions o associacions del sector, també en el món judicial. Altres són referents de Programes assistencials dins del sector.

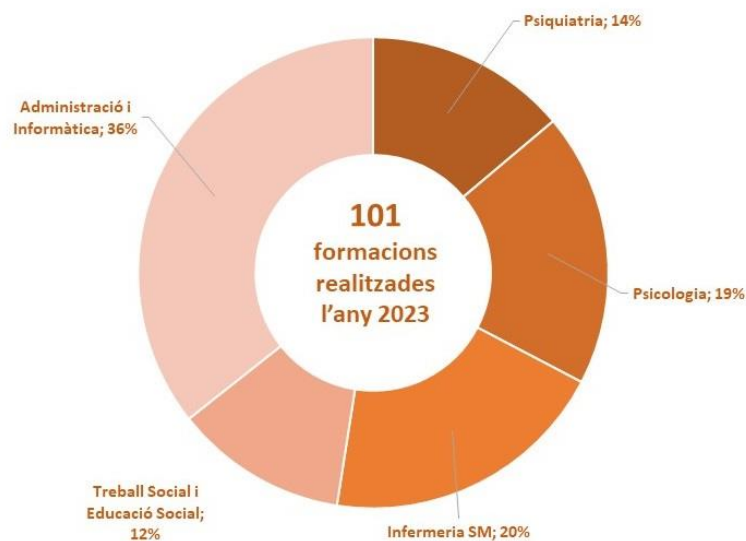


FORMACIÓ I DESENVOLUPAMENT PROFESSIONAL

A l'ASM Horta Guinardó entenem la formació dels professionals com un factor estratègic imprescindible per la construcció de les capacitats de l'organització. Per aquest motiu apostem per un model de formació estructurat que contempla diferents modalitats formatives alineades amb els objectius estratègics de l'ASM Horta Guinardó.

Tots els treballadors tenen hores assignades per formació en funció a la seva jornada laboral així com pressupost econòmic. També es preveuen ajudes econòmiques per formacions que la institució considera necessàries per desenvolupar noves línies assistencials o per l'assoliment d'objectius estratègics.

Durant aquest any 2023, algunes de les formacions han continuat fent-se en format on-line. Cal destacar el maneig de les eines telemàtiques s'ha normalitzat i agilitzat garantint sempre la confidencialitat i la seguretat de les dades amb aquest tipus de format.



Dades formació professionals en actiu a 31/12/2023

MEDICINA

MIR Familiar i Comunitària. Conveni de Formació docent Medicina Familiar amb la Unitat Docent Multiprofessional d'Atenció Familiar i Comunitària d'Atenció Familiar i Comunitària de l'àmbit d'atenció primària Barcelona ciutat de l'Institut Català de la Salut.

MIR ESPECIALITAT PSIQUIATRIA. Conveni de col·laboració docent de formació sanitària especialitzada amb l'Hospital Universitari Vall d'Hebron per a la formació de residents de Psiquiatria (R3 - R4) que realitzaran la seva estada al CSMA Horta.

ESTUDIANTS 6è curs de MEDICINA. Programa de pràctiques clíniques per als alumnes de 6è. de medicina en l'especialitat de Psiquiatria amb la Universitat Autònoma de Barcelona.

PSICOLOGIA CLÍNICA

ESPECIALITAT PSICOLOGIA CLINICA (PIR). Conveni de col·laboració docent de formació sanitària especialitzada amb l'Hospital Universitari Vall d'Hebron per a la formació de residents de Psicologia (R2-- R3) que realitzaran la seva estada al CSMA Horta

INFERMERIA

INFERMERIA INTERNA RESIDENT DE COMUNITÀRIA (IIR COMUNITÀRIA). Conveni de Formació docent Infermeria Familiar i Comunitària amb la Unitat Docent Multiprofessional d'Atenció Familiar i Comunitària d'Atenció Familiar i Comunitària de l'àmbit d'atenció primària Barcelona ciutat de l'Institut Català de la Salut.

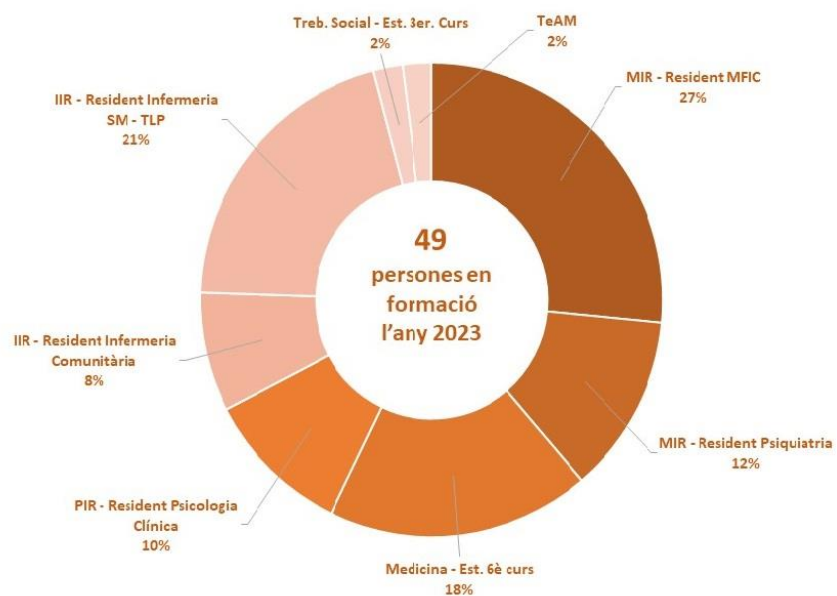
IIR DE SALUT MENTAL ESPECÍFICA TLP (IIR SM - TLP). Formació especialitzada de residents d'infermeria en Trastorn Límit de Personalitat amb diverses Unitats Docents a nivell nacional i estatal.

TREBALL SOCIAL

Pràctiques acadèmiques externes d'alumnes de la Facultat de Pedagogia de la Universitat de Barcelona.

Tècnic en Acompanyament i Suport Mutu (TeAM)

Realització de pràctiques guiades a les dependències de l'ASM Horta Guinardó amb la supervisió de personal del mateix i amb la finalitat de promoure la capacitat dels participants TeAM, avaluar la satisfacció dels usuaris i professionals implicats, contribuint a la formació i al desenvolupament dels ciutadans amb problemes de salut mental, el seu apoderament i la seva integració social i laboral des de la defensa dels drets i la recuperació i el recolzament de les seves famílies.



Dades formació alumnes a 31/12/2023

TRANSPARÈNCIA

Amb l'objecte de donar compliment a les disposicions previstes a la *Llei 19/2014, de 9 de desembre, de transparència, accés a la informació pública i bon govern*, relatives a la transparència en la contractació pública que desenvolupa l'ASM Horta Guinardó, es procedeix a posar a disposició de la societat tota la informació relacionada als expedients de contractació tramitats per aquesta.

Podeu consultar la informació en el següent enllaç:

<http://catsalut.gencat.cat/ca/detalls/articles/AssSMHortaGuinardo-CSMAHortaGuinardo>

QUALITAT I EXCEL·LÈNCIA

Assoliment de la certificació en base a la **Norma ISO 9001:2015** durant l'any 2022 en tots els serveis gestionats per l'ASM Horta Guinardó.

L'auditoria ha estat realitzada per l'empresa Det Norske Veritat – DNV.

PROTECCIÓ DE DADES PERSONALS

A fi de garantir la confidencialitat en totes les seves actuacions mitjançant l'adaptació i l'acompliment segons el nou *Reglament (UE) 2016/679 del Parlament Europeu i del Consell, de 27 d'abril de 2016*, l'ASM Horta Guinardó es troba adherida al Codi Tipus de la Unió Catalana d'Hospitals (nº 194).

Formació anual a tots els professionals com a garantia de compliment de les normatives i els procediments necessaris per assegurar la seguretat de la informació.

A través de la firma Faura-Casas, Auditors- Consultors, SL s'acredita la realització d'auditories.

AUDITORIA ECONÒMICA

Els comptes anuals de l'exercici 2022 han estat auditats per l'empresa Audit Set. Això ens permet oferir la màxima transparència en la gestió econòmica i consolidar així la solvència financera necessària per seguir prestant serveis de qualitat.

ÈTICA ASSISTENCIAL

En coherència amb la nostra missió, valors, i amb la introducció de nous paradigmes i metodologies de treball; el nostre compromís en l'abordatge ètic i reformes legals s'han convertit en una de les nostres prioritats. Per aquesta raó la nostra participació i implicació en el Comitè d'Ètica Assistencial de la Fundació Congrés Català Salut Mental, la participació en la Comissió d'Ètica de BCN Salut Mental i en la Comissió d'Ètica i Legislació de la Asociación Española de Neuropsiquiatria (AEN – Madrid) amb publicacions i recomanacions en relació a l'ètica dels Serveis; tractaments i canvis legals en Salut Mental amb participació a nivell estatal civils i/o penals.

Els principals objectius són: Revisió i anàlisi de propostes legals; manteniment d'una reflexió continua sobre els conflictes ètics que poden produir-se en la pràctica assistencial; i el posicionament davant les reformes legals que es sorgeixen en relació als drets de les persones amb un problema de salut mental.

RESPONSABILITAT SOCIAL CORPORATIVA (RSC)

Ens aproximem a la Responsabilitat Social des del treball pel reconeixement dels drets de les persones usuàries i la lluita contra l'estigma social.

Focalitzem els nostres esforços en donar un servei sanitari de qualitat a través de professionals que practiquen l'ètica assistencial en el tractament als ciutadans afectats de Trastorns mentals i a les seves famílies.

Despleguem els nostres objectius en política de RSC en les àrees de bon govern, gestió econòmica transparent i sostenible, l'Equip de persones (indispensable i un dels actius més valuosos), estem oberts a la comunitat i ens preocupa el medi ambient.

Aliances i Convenis

Formem part:



Entitat acreditada:



DIRECCIÓ ASM HORTA GUINARDÓ

ASM Horta Guinardó

c/Arquitectura, 20-24

08035 Barcelona

Tel. 93 428 16 42

Fax 93 428 25 59

www.asmhg.com

PROCÉS D'ATENCIÓ COMUNITÀRIA I PROGRAMES ESPECIALS

CSMA Horta

c/Arquitectura, 20-24, Bxs. - 08035 Barcelona

Tel. 93 428 16 42

Fax 93 428 25 59

CSMA Guinardó

Av. Mare de Déu de Montserrat, 16-18, 1ª planta - 08024 Barcelona

Tel. 93 219 51 54

Fax 93 219 56 50

CSMA Guinardó 2

Teodor Llorente, 26, 3ª planta - 08041 Barcelona

(Edifici Cap Guinardó)

Tel. 93 219 51 54

PSI Horta Guinardó

c/Arquitectura, 20-24, Bxs. - 08035 Barcelona

Tel. 93 428 16 42

Fax 93 428 25 5

PADI Horta

c/Arquitectura, 20-24, Bxs. - 08035 Barcelona

Tel. 93 428 16 42

Fax 93 428 25 59